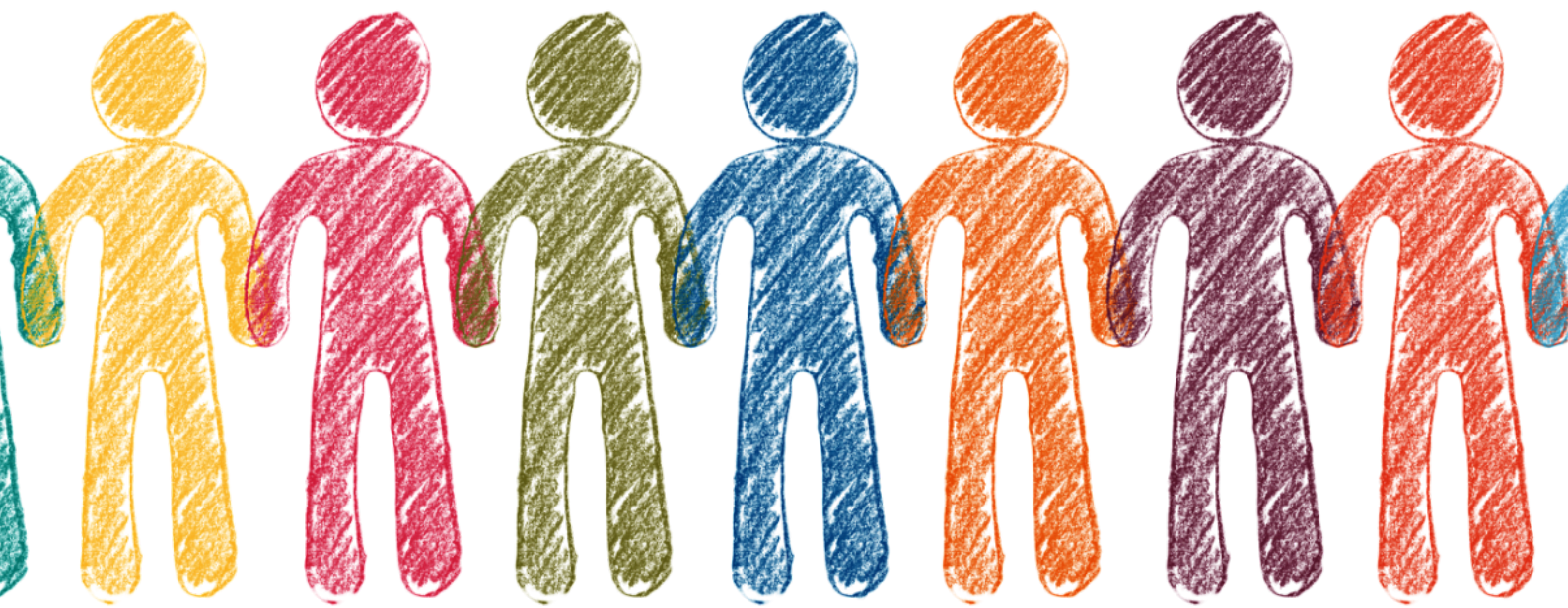




Kristianstads  
kommun

Barn- och utbildningsförvaltningen



[www.kristianstad.se](http://www.kristianstad.se)

# **Plan mot kränkande behandling, diskriminering och trakasserier**



## Vittskövle skolan F-3 med tillhörande fritidshem

Planen gäller för kalenderåret eller läsåret	Läsåret 2023/2024
Planen har reviderats (datum)	2023-08-09
Ansvarig för planen	Catarina Johannesson
Barn och elever har varit delaktiga genom:	Samtal för att tolka innehållet samt övningar för att befästa innehållet.

### Främja, förebygg, upptäck och åtgärda

Planen visar skolans arbete för att motverka kränkande behandling av barn och elever. Planen omfattar även aktiva insatser för att verka för barns och elevers lika rättigheter och åtgärder för att motverka diskriminering.

#### Planen bygger på:

- Skollagens kapitel 6
- Diskrimineringslagens kapitel 3

**Alla barn och elever har rätt att vara sig själva och bli behandlade med respekt. Arbetet för likabehandling är en del av skolans värdegrundsarbete som handlar om att aktivt främja alla barn och elevers lika rättigheter och möjligheter - oavsett kön, etnisk tillhörighet, religion eller annan trosuppfattning, funktionsnedsättning, sexuell läggning eller ålder.**



## 1. Lagstiftningen

Skolans arbete mot kränkande behandling regleras i 6 kap. **Skollagen**. I detta kapitel finns regler om aktiva åtgärder mot kränkande behandling. Varje skola ska bedriva ett målinriktat arbete för att motverka kränkande behandling av barn och elever. Förebyggande åtgärder ska genomföras och en plan ska upprättas årligen för att förhindra kränkande behandling. Vidare fastställs skyldigheten att anmäla, utreda och vidta åtgärder mot kränkande behandling.

I 3 kap. **Diskrimineringslagen** finns regler om aktiva åtgärder mot diskriminering.

Skolan har en skyldighet att aktivt arbeta med åtgärder riktade mot de sju diskrimineringsgrunderna. Diskrimineringsgrunderna är kön, könsöverskridande identitet eller uttryck, etnisk tillhörighet, religion eller annan trosuppfattning, funktionsnedsättning, sexuell läggning och ålder. Skyldigheten omfattar även att ha riktlinjer och rutiner för att förhindra trakasserier och sexuella trakasserier.

Arbetet med aktiva åtgärder innebär att arbeta förebyggande och främjande genom ett fortlöpande arbete i fyra steg, undersöka, analysera, åtgärda samt utvärdera och följa upp. I detta arbete ingår även att ta fram riktlinjer och rutiner mot trakasserier.

Rektorns skyldighet att anmäla kränkningar till huvudmannen är direkt kopplad till huvudmannens skyldighet att skyndsamt utreda vad som hänt. Därför måste även rektorn göra sin anmälan till huvudmannen skyndsamt. Ett exempel på vad Skolinspektionen i ett beslut inte tyckt är tillräckligt skyndsamt är en månad. I det enskilda fallet hade en skola ett arbetssätt och en rutin som gjorde att det gick upp till en månad innan de anmälde kränkande behandling till huvudmannen. Det var inte tillräckligt skyndsamt i skollagens mening, menade Skolinspektionen.

Om huvudmannens utredning om kränkande behandling leder till att man vidtar åtgärder mot en enskild person räknas det som myndighetsutövning. Då har eleven och vårdnadshavaren rätt att få ta del av information i ärendet, till exempel dokumentation om uppgifter och beslut och motivering av beslut. I 29 kapitlet 10 § skollagen finns det hänvisningar till alla de rättigheter man har i samband med myndighetsutövning i skolan.

En löpande dokumentation ska göras av det arbete som bedrivs på grupp- och organisationsnivå. Av dokumentationen ska det framgå om det avser diskriminering, trakasseri eller kränkning. Om dokumentationen ska göras digitalt. Det är då mycket viktigt att beakta att inga känsliga uppgifter får framkomma.

Personalen på skolan har också en viktig roll i att upptäcka när barn far illa eller när det finns risk för det. Enligt 14 kap. 1 § socialtjänstlagen har alla skolor, inklusive var och en av de anställda i verksamheten, en skyldighet att genast anmäla till Socialnämnden om de i sin verksamhet får kännedom om eller misstänker att ett barn far illa. Den som omfattas av anmälningsskyldigheten har också en skyldighet att lämna alla uppgifter som kan vara av betydelse för utredningen av ett barns behov av skydd och stöd.



## 2. Plan mot kränkningar, diskriminering och trakasserier

Målsättningen med planen är att

- främja allas lika rättigheter
- vara ett konkret verktyg i arbetet för att förebygga och motverka diskrimineringar, trakasserier och kränkande behandling

Inom barn- och utbildningsförvaltningen i Kristianstad ska varje verksamhet årligen upprätta en plan. Planen ska finnas tillgänglig på skolans hemsida.

## 3. Definitioner

### Kränkning

Ett uppträdande som, utan att vara diskriminering enligt diskrimineringslagen, kränker barns eller elevers värdighet. Kränkningar kan vara fysiska, verbala, psykiska och/eller ske via sociala medier. Begreppet "kränkande behandling" tolkas brett och omfattar alltifrån fysiska kränkningar som slag och sparkar, verbala kränkningar som skällsord, tillmälen och nedlåtande kommentarer till mer subtila psykiska eller sociala kränkningar som utfrysning och andra former av medveten uteslutning. De exempel som ges här är inte uttömmande och kränkningar kan förekomma i många andra former.

Det är barnet eller eleven som upplever sig vara utsatt för kränkande behandling som avgör vad som är oönskat. För att det ska vara fråga om kränkande behandling enligt lagen måste kränkningen vara märkbar och tydlig. Den som kränker någon måste också förstå att uppträdandet upplevs som kränkande. I många situationer är det uppenbart att ett beteende är kränkande, men om det inte är det så måste barnet eller eleven klargöra för den som kränker att beteendet är ovälkommet. Barnet eller eleven kan också ta hjälp av personalen i verksamheten. Vad som är kränkande behandling måste avgöras i varje enskilt fall. Det är viktigt att komma ihåg att yngre barn inte alltid kan förmedla sina känslor på samma sätt som äldre barn och vuxna.

### Diskriminering

En förenklad beskrivning av diskriminering enligt diskrimineringslagen är att någon missgynnas eller kränks, och detta har samband med någon av de sju diskrimineringsgrunderna.

Diskriminering kan vara direkt eller indirekt. Även bristande tillgänglighet, trakasserier, sexuella trakasserier och instruktioner att diskriminera är former av diskriminering.

### Trakasserier

Trakasserier är ett agerande som kränker någons värdighet och som har samband med en eller flera av de sju diskrimineringsgrunderna. Det kan handla om kommentarer, gester eller utfrysning.

Trakasserier kan också vara av sexuell natur. De kallas då för sexuella trakasserier. Förutom kommentarer och ord kan det vara att någon till exempel tafsar eller kastar närgångna blickar. Det kan också handla om ovälkomna komplimanger, inbjudningar och anspelningar.



## 4. Organisatorisk ansvarsfördelning

Enligt 1 kap. 5 § skollagen ska var och en som verkar inom utbildningen främja de mänskliga rättigheterna och aktivt motverka alla former av kränkande behandling.

### Huvudmannen

#### Ansvar för personalen

Ansvarar för att personalen fullgör de skyldigheter som anges i 6 kap. skollagen, när den handlar i tjänsten eller inom ramen för uppdraget (6 kap. 5 § skollagen).

#### Målinriktat arbete

Se till att det inom ramen för varje särskild verksamhet bedrivs ett målinriktat arbete för att motverka kränkande behandling av barn och elever.

#### Skyldighet att förebygga och förhindra kränkande behandling

Se till att det genomförs åtgärder för att förebygga och förhindra att barn och elever utsätts för kränkande behandling.

#### Plan mot kränkande behandling

Se till att det varje år upprättas en plan med en översikt över de åtgärder som behövs för att förebygga och förhindra kränkande behandling av barn och elever.

#### Skyldighet att anmäla, utreda och vidta åtgärder mot kränkande behandling

Skyldighet att anmäla, utreda och vidta de åtgärder som skäligen kan krävas för att förhindra kränkande behandling i framtiden (6 kap. 6-10 §§ skollagen).

### Skolchef

#### Skyndsamt anmäla till huvudmannen

Skyndsamt anmäla till huvudmannen, Barn- och utbildningsnämnden, vid kännedom om att ett barn eller en elev anser sig ha blivit utsatt för kränkande behandling, trakasserier eller sexuella trakasserier på sätt som avses i diskrimineringslagen i samband med verksamheten.

Skyldigheten att anmäla gäller alla händelser som kan vara kränkande behandling, trakasserier eller sexuella trakasserier. Skolchefen ska inte göra någon värdering av hur allvarlig en händelse är innan hen gör anmälan.

#### Följa upp anmälningar

Ansvarar för att skyndsamt följa upp av rektor anmälda fall av kränkningar, diskriminering och trakasserier.

### Rektor

#### Skyndsamt anmäla till skolchefen

Skyndsamt anmäla till skolchefen vid kännedom om att ett barn eller en elev anser sig ha blivit utsatt för kränkande behandling, trakasserier eller sexuella trakasserier på sätt som avses i diskrimineringslagen i samband med verksamheten.

Skyldigheten att anmäla gäller alla händelser som kan vara kränkande behandling, trakasserier eller sexuella trakasserier. Rektor ska inte göra någon värdering av hur allvarlig en händelse är innan hen gör anmälan.



## **Upprätta plan mot diskriminering och kränkande behandling**

Ansvarar för att plan mot diskriminering och kränkande behandling upprättas varje år, att planen hålls aktuell, följs upp och finns tillgänglig på hemsidan.

## **Dokumentation enligt gällande rutiner**

Ansvarar för att dokumentationen sker enligt gällande rutiner av händelser som kan betecknas som diskriminering eller kränkande behandling.

## **Säkerställa stöd åt elever**

Ansvarar för att stöd ges till elever som utsatts för diskriminerande eller kränkande behandling samt att stöd ges till den som orsakat händelsen.

## **Elevhälsan delaktig**

Ansvarar för att elevhälsan är delaktig i arbetet mot kränkning, trakasserier och diskriminering.

## **Anmälan till Socialnämnden**

Ansvarar för att göra en anmälan till Socialnämnden när det finns en misstanke om att ett barn far illa. enligt 14 kap. §1 Socialtjänstlagen.

## **Kontakt med polis**

Ta ställning till kontakt med polis för samråd och att eventuellt anmäla.

## **Skolans medarbetare**

### **Skyndsamt anmäla till rektor**

Skyndsamt anmäla till rektor vid kännedom om att ett barn eller en elev anser sig ha blivit utsatt för kränkande behandling, trakasserier eller sexuella trakasserier på sätt som avses i diskrimineringslagen i samband med verksamheten.

Skyldigheten att anmäla gäller alla händelser som kan vara kränkande behandling, trakasserier som sexuella trakasserier. Rektor ska inte göra någon värdering av hur allvarlig en händelse är innan hen gör anmälan.

### **Kontakt med barnet eller eleven och vårdnadshavare**

Ansvarar för kontakter med barnet eller eleven och vårdnadshavare.

### **Informera om plan mot diskriminering och kränkande behandling**

Informera elever och vårdnadshavare om plan mot diskriminering och kränkande behandling.

## **Arbetslaget**

### **Ge stöd och hjälp att hantera situationer**

Ge stöd och hjälp att hantera situationer med anknytning till handlingsplanen.

### **Arbeta med frågor som rör värdegrund, bemötande, kränkningar, trakasserier och diskriminering**

Diskutera och arbeta med barn och elever med frågor som rör värdegrund, bemötande, kränkningar, trakasserier och diskriminering.

### **Eventuella förtydliganden eller tillägg till ovanstående ansvarsområden utifrån skolans behov:**

På Everöd skolan lägger vi fokus på att följa upp såväl kränkande som diskriminerande handlingar på både skola och fritids, då majoriteten av våra elever vistas i båda verksamheterna. En dialog mellan olika arbetslagskonstellationer finns alltid aktiv.



## 5. Mål för skolans värdegrundsarbete

De grundläggande värden som skolans värdegrund omfattar ligger i linje med de värden som vårt demokratiska samhälle vilar på.

Värdegrunden omfattar

- Människolivets okränkbarhet
- Individens frihet och integritet
- Alla människors lika värde
- Jämställdhet mellan könen
- Solidaritet mellan människor

I det dagliga arbetet på Vittskövle skola använder vi ett demokratiskt arbetssätt och ser till att eleverna har inflytande över sin skolgång och fritidshemsdag. Detta bland annat genom att regelbundet ha klassråd, elevråd, fritidsråd samt normer och värderåd. Vi vill ha ett demokratiskt synsätt hos alla och arbetar med allas lika värde. På Vittskövle skola vill vi att alla ska känna sig trygga och bli respekterade utifrån sina egna förutsättningar. Detta sker i det dagliga mötet mellan människor i verksamheten samt enligt punkterna nedan.

Ansvarig-/a för genomförande: Medarbetare med anställning vid Vittskövle skola

Uppföljning ska ske: 2024-01-08

Ansvarig: Catarina Johannesson (ytterst), via medarbetare med anställning i verksamheten (operativt)

Utvärdering ska ske: 2024-06

Ansvarig: Catarina Johannesson (ytterst), via medarbetare med anställning i verksamheten (operativt)



## 6. Främjande och förebyggande arbete

### 6.1 Främjande arbete

Främjande arbete handlar om att identifiera och stärka de positiva förutsättningarna för likabehandling i verksamheten. Arbetet utgår ifrån skolans övergripande uppdrag att verka för demokratiska värderingar och mänskliga rättigheter. Detta värdegrundsarbete syftar till att förankra respekten för alla människors lika värde samt att utveckla en skolmiljö där alla barn och elever känner sig trygga och utvecklas.

#### **På Vittskövle skola gör vi detta genom följande insatser:**

- Information till eleverna sker varje läsårsstart kring skolans Plan mot diskriminering och kränkande behandling, skolans ordningsregler, trivselregler i klassrummet och värdegrund. Det är viktigt att medarbetarna vid Vittskövle skola ger varje elev möjlighet att uttala sina åsikter om ordningsreglerna eftersom deltagandet i denna dialog ökar förutsättningarna för att reglerna sedan efterlevs.
- Elevhälsoteamet (EHT) på skolan består av rektor, kurator, skolsköterska, specialpedagoger/speciallärare, vid behov även skolpsykolog och skolläkare. Teamet träffas varannan vecka. I gruppen diskuteras händelser, kränkningar, trakasserier eller annat som har inträffat och elever eller elevgrupper som man har någon oro kring. Arbetet i gruppen är lösningsfokuserat och uppföljning är av stor central betydelse. Teamet arbetar även med handledning av arbetslagen för att på så sätt få en större gemensam förståelse för olika problem och tillsammans kunna komma fram till bra lösningar och arbetsätt. Elevhälsoteamet involverar både klasslärare och lärare i fritidshem i sina dialoger och tankar om vad vi kan behöva förändra för att kunna ta ansvar för att alla elever ska ges möjlighet att utvecklas till att bli samhällsmedborgare med värderingar som värnar om de värden som likabehandlingsplanen står för. På EHT följer vi regelbundet upp elevernas frånvaro.
- Kurator tillsammans med klasslärare genomför värdegrundsarbete i de olika klasserna där teman utformas utifrån planen och Lgr 11 mål för normer och värden samt användandet av sociala medier på ett tryggt och ansvarsfullt sätt.
- För att kunna upptäcka, åtgärda och förebygga trakasserier har alla medarbetare ett inlyssnande bemötande präglat av nyfikenhet och förståelse när eleverna kommer för att delge en vuxen sina tankar. Vårt mål är att bygga starka förtroendefulla relationer till eleverna så att varje elev ska känna att det lönar sig att berätta sina tankar för oss medarbetare.
- Personalen fyller en viktig funktion i arbetet med att förebygga kränkande och diskriminerande behandling på så sätt att fritidsverksamheten ger möjlighet till vardagliga vägledande samtal på ett annat sätt än vad skolverksamheten gör. Därför ska fritidshemspersonalen vara närvarande och delaktiga i skolbarnomsorgens aktiviteter för att kunna ge barnen bra verktyg att använda i det sociala samspelet, gällande bland annat relationer och konfliktlösning och hjälpa eleverna att skapa en positiv självbild och en positiv bild av hur relationer kan hanteras.





- Det förebyggande arbetet går även att hitta i undervisningen. Varje elev ges möjlighet att inom ramen av sin egen klass varje vecka delta i samarbetsövningar och livskunskapsövningar i vilka de får prova ta ställning till vem de själva är och vem klasskamraterna är samt hur vi förhåller oss till varandra. Denna form av undervisning är lika prioriterad som övriga kunskapsfält.

Ansvarig-/a för genomförande: Medarbetare med anställning vid Vittskövle skola

Uppföljning ska ske: 2024-01-08

Ansvarig: Catarina Johannesson (ytterst), via medarbetare med anställning i verksamheten (operativt)

Utvärdering ska ske: 2024-06

Ansvarig: Catarina Johannesson (ytterst), via medarbetare med anställning i verksamheten (operativt)

## 6.2 Förebyggande

Det förebyggande arbetet syftar till att avvärja de risker för diskriminering, trakasserier eller kränkande behandling som finns i verksamheten. Riskerna kan kartläggas på olika sätt (se mer under Kartläggning). Förebyggande mål och åtgärder måste motiveras av vad som kommer fram i en kartläggning.

Beskrivning av de långsiktiga och mer kortsiktiga insatserna av förebyggande karaktär:

- På Vittskövle skola finns normer och värderåd. Varje klass är representerad av två elever. Grupperna leds av kuratorn. I detta råd diskuteras trivsel samt trygghet och studiero under såväl raster som lektionstid, samt vad vi skulle kunna arbeta mer med för att förbättra dessa områden. Eleverna ges stort inflytande över sin lärmiljö. I dessa råd identifieras också orosområden på skolgården.
- Varje år genomför skolan en kommungemensam enkät om trygghet och trivsel som används som en viktig del i att upptäcka och förebygga mobbning eller annan kränkande eller diskriminerande behandling. Fritidshemmet genomför en liknande enkät.
- Skolan prioriterar att många vuxna syns ute på skolgården under rasterna för att förebygga att trakasserier och kränkande behandling sker.
- Vi är aktiva pedagoger på rasterna som deltar i elevernas rastaktiviteter.
- Gemensamma aktivitetsdagar genomförs under läsåret för alla på skolan, bland annat pysseldagen, skräpplockardagen, idrottsdagar samt FN-dagen. Eleverna har inflytande i planeringen kring dessa dagar.



- Varje termin går rektor igenom de utredningar som gjorts utifrån kränkande och diskriminerande beteende och lyfter de mönster hen ser till samtal i elevhälsoteamet.
- Rektor och medarbetare för F-3 kommer kontinuerligt att arbeta med värdegrund och konfliktkunskap. Bland annat använder vi ett värdegrundsmaterial, Bråka smartare, som är framtaget av Medlingscentrum. Medarbetarna och eleverna kommer att arbeta med värdegrund och konfliktkunskap integrerat till Lgr 22. Syftet är att främja trygghet, trivsel och arbetsro.
- Skolan arbetar också med ett faddersystem för att få trygga elever.
- Vid läsårsstart satsar vi tid på värdegrundsövningar för att få bra samhörighet och gemenskap både i klasserna och skolan som helhet.
- En tät kontakt med vårdnadshavare vid behov är viktig.

Ansvariga för genomförande: Medarbetare med anställning vid Vittskövle skola

Uppföljning ska ske: 2024-01-08

Ansvarig: Catarina Johannesson (ytterst), via medarbetare med anställning i verksamheten (operativt)

Utvärdering ska ske: 2024-06

Ansvarig: Catarina Johannesson (ytterst), via medarbetare med anställning i verksamheten (operativt)

## 7. Kartläggning av nuläget

Kartläggning av nuläget sker genom dokumentation av de incidenter som sker på skolan. Vid varje incident ingår analys, åtgärder och uppföljning. Eleven erbjuds stöd av olika slag där eleven är delaktig i beslutet. Vi genomför Trygghet- och trivselenkäter, som sedan analyseras och diskuteras. Vi har regelbundna EHT möte. Vi har regelbundna klassråd, elevråd, skolråd samt normer och värderåd, där övergripande frågor om fysiska och psykiska miljön i skolan diskuteras.

Vi vill nå en samsyn hos hela personalen och alla arbetar aktivt för att inga elever ska kränkas. Varje klass arbetar med värdegrunden och gör trivselregler. Vi har regelbundna elevrådsmöte som leds av rektorn. Enkäter görs regelbundet för att kartlägga tryggheten och trivseln på skolan och fritidshem.

Ansvariga för genomförande: Medarbetare med anställning vid Vittskövle skola



Uppföljning ska ske: Studiedagar 23/24    Ansvarig: Catarina Johannesson (ytterst), via  
medarbetare med anställning i verksamheten  
(operativt)

Utvärdering ska ske: 2024-06    Ansvarig: Catarina Johannesson (ytterst), via  
medarbetare med anställning i verksamheten  
(operativt)

## 8. Framtagande av planerna

Central förvaltning har utformat mallen för Plan mot kränkande behandling, diskriminering och trakasserier.

Det lokala innehållet under rubrikerna främjande, förebyggande samt kartläggning har arbetats fram av rektor, medarbetare, elever och vårdnadshavare.

Planen är ett levande dokument. Kartläggningen av nuläget sker främst i början av läsåret. Av denna anledning är den information som anges under punkt 7.0 en kartläggning som lever kvar från föregående läsår, fram till dess att en mer aktuell kartläggning görs. Denna kartläggning äger rum under första månaden på höstterminen. I denna kartläggning är eleverna delaktiga dels genom de klassråd som sker i varje klass, men även via elevråd samt normer och värderåd. Parallellt med dessa kanaler för elevernas egna tankar, upplevelser och åsikter, diskuterar medarbetarna sina tankar, upplevelser och åsikter under gemensamma träffar. Medarbetarna lyfter även planen under det första föräldramötet. När alla har fått komma till tals arbetas en kartläggning fram, vilken vi sedan följer upp i slutet av terminerna, och utvärderar i slutet av läsåret. Uppföljning och utvärdering utgår från de sju diskrimineringsgrunderna, kränkningar samt trakasserier.

Ansvariga för genomförande: Medarbetare med anställning vid Vittskövle skola, under vägledning av rektor Catarina Johannesson.

Uppföljning ska ske: 2024-01-08    Ansvarig: Catarina Johannesson (ytterst), via  
medarbetare med anställning i verksamheten  
(operativt)

Utvärdering ska ske: 2024-06    Ansvarig: Catarina Johannesson (ytterst), via  
medarbetare med anställning i verksamheten  
(operativt)

## 9. Förankringsarbete

Rektor presenterar planerna för all personal. Klassansvariga och fritidshemsansvariga presenterar och diskuterar den med sina klasser/grupper både i samband med att dialog förs kring ordningsregler och löpande under året.



Alla medarbetare arbetar för att få in aktuella likabehandlingsbegrepp i det vardagliga språket, som allas lika värde, solidaritet, jämställdhet, frihet och valfrihet.

Under läsårets gång sker kontinuerlig utvärdering och uppföljning genom samtal mellan elever, pedagoger, övrig personal, vårdnadshavare och rektor. Frågor om likabehandling, oavsett diskrimineringsgrund, ska ständigt diskuteras och ha inflytande över verksamhetens utformning.

Ansvariga för genomförande: Medarbetare med anställning vid Vittskövle skola, under vägledning av rektor Catarina Johannesson.

Uppföljning ska ske: 2024-01-08

Ansvarig: Catarina Johannesson (ytterst), via medarbetare med anställning i verksamheten (operativt)

Utvärdering ska ske: 2024-06

Ansvarig: Catarina Johannesson (ytterst), via medarbetare med anställning i verksamheten (operativt)



## 10. Utvärdering

Planen utvärderas årligen i slutet på läsåret i samråd med eleverna och personalen. Planen är ett redskap för att dokumentera händelser som sker i det dagliga arbetet. Vi kan genom denna dokumentation analysera hur trenden ser ut när det gäller vilken typ av kränkningar som är vanligast och på så vis forma vårt förebyggande arbete utifrån detta. Med hjälp av utvecklingssamtal, diskussioner med elever och kartläggning av olika slag kan vi få en god bild av hur eleverna fungerar i det sociala samspelet på skolan och på fritidshemmet. Vid terminens sista elevrådsmöte utvärderas Plan mot kränkande behandling, trakasserier och diskriminering. Utvärdering planeras och läggs in i kalendarier. Uppföljning, justeringar i den mån det är möjligt och utvärdering görs utifrån trygghetsvandring som gjorts av norm och värderåd under läsåret.

### Föregående års plan

Föregående läsåret så arbetade Vittskövle skola med aktiva raster där eleverna uppmuntrades till fysisk aktivitet med olika rörelselekar. I klassrummen har lärarna arbetat med "pausgymna" och annat arbete som på utvecklar klassens gruppdynamik. I läsårsupstarten 22/23 har vi satsat på olika lära-känna-varandra-övningar de första veckorna för att gynna vi-känslan och att alla elever ska känna sig trygga i sin klass/grupp. Resultatet av detta har varit att eleverna har blivit tryggare tillsammans och kan leka över åldersgränserna.

Utfallet av gemensamhetsdagarna har visat sig väldigt positiva i skolmiljön och för framtida gemenskap. Eleverna har varit delaktiga i önskemål och viss planering vilket gör att aktiviteterna ligger nära eleven. Äldre elever lär sig att ha omsorg om de yngre och de yngre lär känna de äldre.

Kränkningar accepteras inte och personalen har kartlagt varje händelse får att få en objektiv bild. Vi pratar om lärares befogenheter och skyldigheter enligt lagen.

Planen mot diskriminering och kränkande behandling har klassläraren gått igenom i egna klassen. Resultatet på Trygghet- och trivselenkäten har pedagogerna inte fått tillgång till i skolan och därför inte haft möjlighet att analysera och diskutera detta i de olika klasserna. Detta kommer att ske vid terminens början.

Ansvariga: Medarbetare med anställning vid Vittskövle skola.

### Innevarande års plan

De förebyggande insatser som vi beskriver under 6.2 kommer att utvärderas enligt följande:

Vi kommer att följa upp våra insatser 2024-01-08 för att sedan utvärdera dem i slutet av läsåret 23/24. Det vi då kommer att följa upp är dels de åtgärder från utvärderingen som måste fortsätta vara aktiva och dels den kartläggning av nuläget som kommer göras första veckan under läsåret 23/24..

Ansvariga: Medarbetare med anställning vid Vittskövle skola.

## 11. Kompetens

Medarbetarnas kompetens kring ett målinriktat arbete:



I början av varje läsår går rektor tillsammans med medarbetare genom planens olika delar samt för en dialog om hur vi ska förhålla oss till dess olika delar i olika sammanhang. Denna genomgång fungerar som en repetition för de medarbetare som har flera arbetsår i verksamheten, och som en introduktion för de medarbetare som är nya eller har färre arbetsår i verksamheten.

Vid uppdateringar av lagen förs information ut till medarbetarna via rektor. Detta kan göras till exempel under konferenstid eller särskilt utsatta studiedagar.

Vid de tillfällen som någon medarbetare har deltagit i fortbildning kring likabehandling avsätts tid för denne att föra ut sina nya kunskaper till rektor samt sina arbetskollegor, så att kunskapen når ut till samtliga i enheten.

Ansvariga för genomförande: Medarbetare med anställning vid Vittskövle skola under vägledning av rektor Catarina Johannesson.

Uppföljning ska ske: 2024-01-08

Ansvarig: Catarina Johannesson (ytterst), via medarbetare med anställning i verksamheten (operativt)

Utvärdering ska ske: 2024-06

Ansvarig: Catarina Johannesson (ytterst), via medarbetare med anställning i verksamheten (operativt)

## 12. Arbetsgång

### Generell arbetsgång:

1 Den vuxne som upptäcker eller får anmälan om en incident mellan elever samtalar direkt med berörda parter och skaffar sig en bild av händelsen. Den vuxne som varit närvarande vid incidenten dokumenterar enligt anvisningar.

2 Mentor/klasslärare informeras och vid behov även rektor.

3 Mentor/klasslärare i samråd med berörda vuxna fattar beslut om ytterligare enskilda och/eller gemensamma samtal mellan eleverna.

4 Mentor/klasslärare ska kontakta vårdnadshavare till de inblandade.

5 En anmälan om kränkning upprättas för de som blivit kränkta. Alla samtal och uppföljning dokumenteras på avsedd blankett eller bilagor därtill.

6 Fortsätt hantera händelsen enligt ansvarsfördelningen.

### A) Mellan elever

1 Gå alltid in och bryt när du ser att det strider mot diskrimineringsgrunderna eller kränker individen, vem det än gäller.



- 2 Om det inte går att bryta, tillkalla akut hjälp av andra vuxna.
- 3 Vid behov tillkallas polis i första hand av skolledning, i andra hand av annan vuxen.
- 4 En skadebedömning görs och skolsköterska/vårdcentral/sjukhus kontaktas för eventuell vård.
- 5 Den vuxne som upptäcker eller får anmälan om en kränkande handling/hot eller våld mellan elever samtalar direkt med berörda parter och skaffar sig en bild av händelsen.
- 6 Mentor/klasslärare samt rektor informeras.
- 7 Mentor/klasslärare i samråd med berörda vuxna fattar beslut om ytterligare enskilda och/eller gemensamma samtal mellan eleverna.
- 8 Mentor/klasslärare ska kontakta vårdnadshavare till de inblandade.
- 9 Den som bevittnar eller först informeras om händelsen ansvarar för att händelsen och alla samtal dokumenteras på avsedd blankett.
- 10 Vid behov ska ett åtgärdsprogram upprättas för alla inblandade parter. Alla samtal och uppföljning dokumenteras på avsedd blankett eller bilagor därtill. 11 Fortsätt hantera händelsen enligt ansvarsfördelningen.

## **B) Mellan elev – vuxen**

- 1 Om en elev kränker/hotar eller misshandlar en vuxen kontaktas rektor.
- 2 Rektor eller av denne utsedd person gör en utredning.
- 3 Rektor dokumenterar händelsen och eventuellt åtgärdsprogram upprättas. Bedömning måste göras om det är lämpligt att berörd personal och elev skall ha fortsatt kontakt. Alla samtal och uppföljning dokumenteras på avsedd blankett eller bilagor därtill.

## **C) Mellan vuxen – elev**

- 1 Om en vuxen kränker/hotar eller misshandlar en elev, vänder sig eleven eller elevens vårdnadshavare till rektor, skolsköterska, kurator eller annan personal.
- 2 Rektor eller av denne utsedd person gör en utredning.
- 3 Rektor dokumenterar händelsen och eventuellt åtgärdsprogram upprättas. Bedömning måste göras om det är lämpligt att berörd personal och elev skall ha fortsatt kontakt. Alla samtal och uppföljning dokumenteras på avsedd blankett eller bilagor därtill.
- 4 Fortsätt hantera händelsen enligt ansvarsfördelningen.

## **D) När rektor har kränkt/hotat/misshandlat elev**

- 1 Om en elev känner sig kränkt, hotad eller utsatt för våld av rektor, vänder sig eleven eller elevens vårdnadshavare till skolchefen.
- 2 Skolchefen vidtar lämpliga åtgärder.

Ansvarig för genomförande: Personalen och skolchef

Uppföljning ska ske: 2024-01-08 ansvarig: Personal och rektor



## Checklista

Det framgår tydligt om planen gäller verksamhetsår eller kalenderår	<input type="checkbox"/>
Planen är daterad och vem som ansvarar framgår	<input type="checkbox"/>
Resultat av tidigare utvärderingar har vägts in i framtagande av innevarande plan	<input type="checkbox"/>
Planen är upprättad i samverkan med barn och elever	<input type="checkbox"/>
Planen är upprättade i samverkan med pedagogisk personal och skollledning	<input type="checkbox"/>
Elevhälsan har varit delaktig (skola)	<input type="checkbox"/>
En kartläggning är gjord på individ-, grupp- och organisationsnivå	<input type="checkbox"/>
Den fysiska miljön är beaktad	<input type="checkbox"/>
Hur medarbetarnas kompetens ska hållas uppdaterad finns beskrivet	<input type="checkbox"/>
Arbetet sker med aktiva åtgärder genom fyra steg: <ul style="list-style-type: none"><li>▪ undersöka,</li><li>▪ analysera</li><li>▪ åtgärda</li><li>▪ utvärderas och följs upp</li></ul>	<input type="checkbox"/>
Det fortlöpande arbetet dokumenteras	<input type="checkbox"/>
Främjande insatser finns beskrivna	<input type="checkbox"/>
Förebyggande insatser finns beskrivna	<input type="checkbox"/>
En kartläggning av nuläget är gjord	<input type="checkbox"/>
Rutin för anmälan till rektor finns och följs	<input type="checkbox"/>
Rutin för anmälan till skolchef finns och följs	<input type="checkbox"/>
Rutin för anmälan till huvudmannen finns och följs	<input type="checkbox"/>
Planen finns på verksamhetens hemsida	<input type="checkbox"/>